



T.C.
İÇİŞLERİ BAKANLIĞI
Strateji Geliştirme Başkanlığı



STRATEJİ

Sayı : 76388967-744.05.04-E.1332
Konu : Yönerge

22/05/2020

EMNİYET GENEL MÜDÜRLÜĞÜNE

Genel Müdürlüğünüzce hazırlanan "Kamu Kurum ve Kuruluşlarında Çalışan Özel Güvenlik Görevlilerine Ait Üniforma Yönergesi" 15.05.2020 tarihli ve 1295 sayılı Bakan Onayı ile yürürlüğe girmiştir.
Bilgi ve gereğini arz ederim.

H. Kürşat KIRBIYIK
Başkan

Ek: Yönerge ve Ekleri (15 Sayfa)



T.C.
İÇİŞLERİ BAKANLIĞI
Strateji Geliştirme Başkanlığı



Sayı : 76388967-744.05.04- 1295
Konu : Yönerge

15.05/2020

BAKANLIK MAKAMINA


Emniyet Genel Müdürlüğünce hazırlanan "Kamu Kurum ve Kuruluşlarında Çalışan Özel Güvenlik Görevlilerine Ait Üniформа Yönergesi" ilişikte sunulmuştur.
Yönergenin onaylanarak yürürlüğe konulmasını takdirlerinize arz ederim.


H. Kürşat KIRBIYIK
Başkan

EK:

- 1- Yönerge Taslağı (4 Sayfa)
- 2- Yönerge Taslağının Ekleri (10 Sayfa)

Uygun görüşle arz ederim.

.../.../....

T. Sabri ERDİL
Bakan Yardımcısı

Ö.T. UR
.../.../....

Süleyman SOYLU
Bakan

**KAMU KURUM VE KURULUŞLARINDA ÇALIŞAN
ÖZEL GÜVENLİK GÖREVLİLERİNE AİT ÜNİFORMA
YÖNERGESİ TASLAĞI**

**BİRİNCİ BÖLÜM
Genel Hükümler**

Amaç

MADDE 1- (1) Bu Yönergenin amacı, kamu kurum ve kuruluşlarında memur ve/veya sürekli işçi statüsünde çalışan özel güvenlik görevlileri ile il özel idareleri ve belediye şirketleri bünyesinde çalışan özel güvenlik görevlilerinin üniformalarına ilişkin usul ve esasları düzenlemektir.

Kapsam

MADDE 2- (1) Bu Yönerge, kamu kurum ve kuruluşlarında memur ve/veya sürekli işçi statüsünde çalışan özel güvenlik görevlileri ile il özel idareleri ve belediye şirketleri bünyesinde çalışan özel güvenlik görevlilerine ait üniformaların renk, şekil, cins ve esasları ile bu üniformalarda kullanılacak işaret, sembol, logo ve armalarını kapsar.

Dayanak

MADDE 3- (1) Bu Yönerge;

- a) 26/6/2004 tarihli ve 25504 sayılı Resmi Gazete'de yayımlanan 5188 sayılı Özel Güvenlik Hizmetlerine Dair Kanununun 13 üncü maddesine,
- b) 07/10/2004 tarihli ve 25606 sayılı Resmi Gazete'de yayımlanan Özel Güvenlik Hizmetlerine Dair Kanununun Uygulanmasına İlişkin Yönetmeliğin 22 nci maddesine,
- c) 09/10/1991 tarihli ve 21016 sayılı Resmi Gazete'de yayımlanan Memurlara Yapılacak Giyecek Yardımı Yönetmeliğine ekli Kadro Unvanları Esas Alınarak Giyecek Yardımı Yapılacak Personel başlıklı I sayılı Cetvelin 19 uncu sırasına,
- ç) 25/10/1982 tarihli ve 17849 sayılı Resmi Gazete'de yayımlanan Kamu Kurum ve Kuruluşlarında Çalışan Personelin Kılık ve Kıyafetine Dair Yönetmeliğin ilgili maddelerine dayanılarak hazırlanmıştır.

Tanımlar

MADDE 4- (1) Bu Yönergenin uygulanmasında;

- a) Bakan: İçişleri Bakanını,
- b) Bakanlık: İçişleri Bakanlığını,
- c) Başkanlık: Özel Güvenlik Denetleme Başkanlığını,
- ç) Genelge: 2012/42 sayılı Özel Güvenlik Hizmetleri Birleştirilmiş Genelgesini,
- d) Kanun: 5188 sayılı Özel Güvenlik Hizmetlerine Dair Kanunu,
- e) Kurum ve Kuruluş: Kamu kurum ve kuruluşları ile il özel idareleri ve belediye şirketlerini,
- f) Özel Güvenlik Görevlisi: Kanun kapsamında özel koruma ve güvenlik hizmetini yerine getirmek amacıyla istihdam edilen memur ya da sürekli işçi kadrosundaki kişiler ile il özel idareleri ve belediye şirketleri bünyesinde çalışan kişileri,
- g) Yönetmelik: 7/10/2004 tarihli ve 25606 sayılı Resmi Gazete'de yayımlanan Özel Güvenlik Hizmetlerine Dair Kanununun Uygulanmasına İlişkin Yönetmeliği ifade eder.



İKİNCİ BÖLÜM Üniformaya İlişkin Hususlar

Genel esaslar

MADDE 5- (1) Üniformaya ilişkin başlıca hususlar şunlardır;

- a) Üniformanın giyilmesi ve kullanılmasına ilişkin hususlarda Kanun ve Yönetmelik hükümleri uygulanır.
- b) Özel güvenlik görevlilerinin, bina ve müştemilatı dışında görevin özelliğine göre şapka veya iklim şartlarına göre bere takması zorunludur.
- c) Üniforma üzerinde omuzlarda apolet takma yeri bulunmaz.
- ç) Kadın özel güvenlik görevlileri, yüzü örtmeyecek şekilde, desensiz, füme veya gri renk başörtüsü takabilir.
- d) Hamile olan özel güvenlik görevlileri, durumlarını doktor raporuyla belgelemek şartıyla sivil kıyafet ile görev yapabilir.
- e) Üniformanın sol omuz dikiş kısmında özel güvenlik görevlisi kimlik kartı takmak için paslanmaz metal halka bulunur.

Verilecek giyim eşyası, kullanma süresi ve miktarı

MADDE 6- (1) Özel güvenlik görevlilerine; pantolon, mont, ayakkabı, bot, kısa/uzun kollu tişört, şapka, bere, kaban ve yağmurluk, istihdam edildikleri kurum ve kuruluş tarafından verilir.

(2) Giyim eşyasının kullanma süresi ve miktarı bu Yönergenin Ek-1'inde yer alan I sayılı cetvelde belirlenmiştir.

Giyim eşyasında kullanılacak malzeme cinsi

MADDE 7- (1) Başkanlık tarafından giyim eşyasında kullanılacak malzeme ve bunların teknik özellikleri belirlenerek, Başkanlık resmi internet sayfasından yayınlanır. Kullanılacak malzeme ve teknik özellikleri günün teknolojik gelişmelerine ve görev şartlarına uygun olarak güncellenir.

(2) Teknik şartname, alım ve istihdamı yapan kurum ve kuruluş tarafından hazırlanır.

Üniformanın şekil ve renkleri

MADDE 8- (1) Özel güvenlik görevlilerinin kışlık, yazlık, kışlık sivil ve yazlık sivil olmak üzere dört ayrı üniforma şekli vardır.

(2) Kışlık üniforma aşağıdaki giyim eşyasından oluşur.

a) Kışlık Pantolon: Diz altlarında ışığı yansıtan gümüş renkte şerit olacak şekilde füme renkte kumaştan yapılır. Şekli bu Yönergenin Ek-2'sinde gösterilmiştir.

b) Uzun kollu tişört: Yaka kısmı ve kol uçları füme, diğer bölümleri gri renkte kumaştan yapılır. Şekli bu Yönergenin Ek-3/B'sinde gösterilmiştir.

c) Mont: Füme renkte kumaştan yapılır. Şekli bu Yönergenin Ek-4'ünde gösterilmiştir.

ç) Kaban: Füme renkte kumaştan yapılır. Şekli bu Yönergenin Ek-5'inde gösterilmiştir.

d) Yağmurluk: Füme renkte su geçirmeyen kumaştan veya malzemedan yapılır. Şekli bu Yönergenin Ek-6'sında gösterilmiştir.

e) Şapka: Füme renkte kumaştan yapılır. Şekli bu Yönergenin Ek-7/A'sında gösterilmiştir.

f) Bere: Füme renkte malzemedan örülür. Şekli bu Yönergenin Ek-7/C'sinde gösterilmiştir.

g) Bot: Siyah renkte deriden yapılır. Şekli bu Yönergenin Ek-8/B'sinde gösterilmiştir.



(3) Yazlık üniforma aşağıdaki giyim eşyasından oluşur.

a) Yazlık Pantolon: Diz altlarında ışığı yansıtan gümüş renkte şerit olacak şekilde füme renkte kumaştan yapılır. Şekli bu Yönergenin Ek-2'sinde gösterilmiştir.

b) Kısa/Uzun kollu tişört: Yaka kısmı ve kol uçları füme, diğer bölümleri gri renkte kumaştan yapılır. Şekli bu Yönergenin Ek-3/A-B'sinde gösterilmiştir.

c) Ayakkabı: Siyah renkte deriden yapılır. Şekli bu Yönergenin Ek-8/A'sında gösterilmiştir.

ç) Şapka: Füme renkte kumaştan yapılır. Şekli bu Yönergenin Ek-7/B'sinde gösterilmiştir.

(4) Sivil üniforma aşağıdaki giyim eşyasından oluşur. Şekli bu Yönergenin Ek-10'unda gösterilmiştir.

a) Takım Elbise: Füme renkte kumaştan yapılır.

b) Gömlek: Beyaz renkte kumaştan yapılır.

c) Kravat: Siyah renkte kumaştan yapılır.

ç) Ayakkabı: Siyah renkte deriden yapılır.

(5) Sivil üniformada kullanılacak malzemeler ve teknik özellikleri kıyafeti verecek olan kurum ve kuruluşun inisiyatifindedir.

ÜÇÜNCÜ BÖLÜM

Üniformada Bulunması Gereken İşaret, Sembol, Logo ve Armalar

MADDE 9- (1) Özel güvenlik yıldızı arması, kol arması, kurum kuruluşu ait logo/arma, özel güvenlik ibareli baskı yazı özel güvenlik görevlilerinin üniformalarında bulunması gereken tamamlayıcı unsurlardır.

(2) Tişört, mont, kaban ve yağmurluk gibi üst giyim eşyasının sol göğsü üstünde eni yedi santimetre boyu 10 santimetre olacak şekilde, şekli bu Yönergenin Ek-9/A'sında belirtilen özel güvenlik yıldızı arması bulunur.

(3) Sivil üniformanın sol göğsü üstüne eni yedi santimetre boyu 10 santimetre olacak şekilde, şekli bu Yönergenin Ek-9/A'sında belirtilen bezden üretilmiş özel güvenlik yıldızı arması dikilir.

(4) Şapka/berenin ön tarafına yedi santimetre çapında olacak şekilde, şekli bu Yönergenin Ek-9/B'sinde belirtilen özel güvenlik yıldızı arması dokunur.

(5) Üniformanın sağ kol kısmında dirsek ile omuz arasında eni iki buçuk santimetre boyu dokuz santimetre olacak şekilde, şekli bu Yönergenin Ek-9/C'sinde belirtilen kol arması dikilir.

(6) Üniformanın sol kol kısmında dirsek ile omuz arasında azami yedi santimetre çapında kurum kuruluşu ait logo veya arma dikilir.

(7) Tişört, mont, kaban ve yağmurluk gibi üst giyim eşyasının sırt kısmında ışığı yansıtan gümüş renkte Ek-3, Ek-4, Ek-5 ve Ek-6'da örneği bulunan "Özel Güvenlik" ibareli baskı bulunur.



DÖRDÜNCÜ BÖLÜM
Çeşitli ve Son Hükümler

Cezai Hükümler

Madde 10 – Bu Yönergeye aykırı hareket edenler hakkında Kanunun 20’nci maddesinin ilgili hükümleri uygulanır.

Geçici Madde 1 - Yönergenin 2’nci maddesinde belirtilen kurum ve kuruluşlar, hali hazırda kullanmış oldukları üniformaları 15/09/2021 tarihine kadar kullanabilirler.

Yürürlük

Madde 11- (1) Bu Yönerge onaylandığı tarihte yürürlüğe girer.

Yürütme

Madde 12- (1) Bu Yönerge hükümlerini İçişleri Bakanı yürütür.

O L U R

.../.../20...


Süleyman SOYLU
Bakan



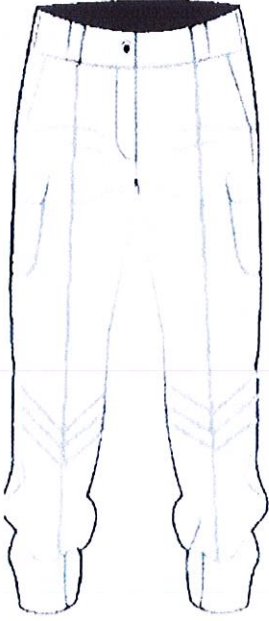
1 Sayılı Cetvel

Sıra No	Cinsi	Miktarı	Kullanma Süresi
1	Pantolon (Yazlık ve Kışlık)	2'şer Adet	2 yıl
2	Takım Elbise	1 Takım	2 Yıl
3	Yazlık Ayakkabı	1 Çift	1 yıl
4	Kışlık Bot	1 Çift	1 yıl
5	Kışlık Mont	1 Adet	2 yıl
6	Tişört (Kısa ve Uzun Kollu)	2'şer Adet	1 yıl
7	Şapka ve bere	1'er Adet	2 yıl
8	Kaban	1 Adet	3 yıl
9	Yağmurluk	1 Adet	2 yıl

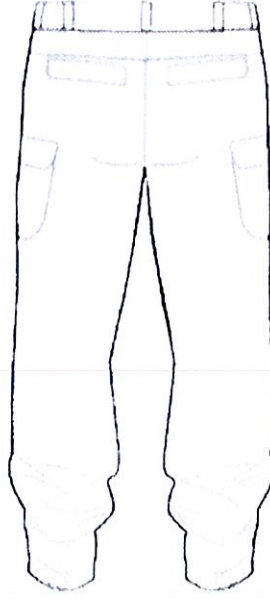


EK-2

PANTOLON



ÖNDEN GÖRÜNÜM



ARKADAN GÖRÜNÜM



YANDAN GÖRÜNÜM



EK-3

TIŞÖRT
EK-3/A

ÖNDEN GÖRÜNÜM



ARKADAN GÖRÜNÜM



EK-3/B

ÖNDEN GÖRÜNÜM



ARKADAN GÖRÜNÜM



MONT
ÖNDEN GÖRÜNÜM



ARKADAN GÖRÜNÜM



EK-5/A
KABAN DIŐ KISIM

ÖNDEN GÖRÜNÜM

ARKADAN GÖRÜNÜM



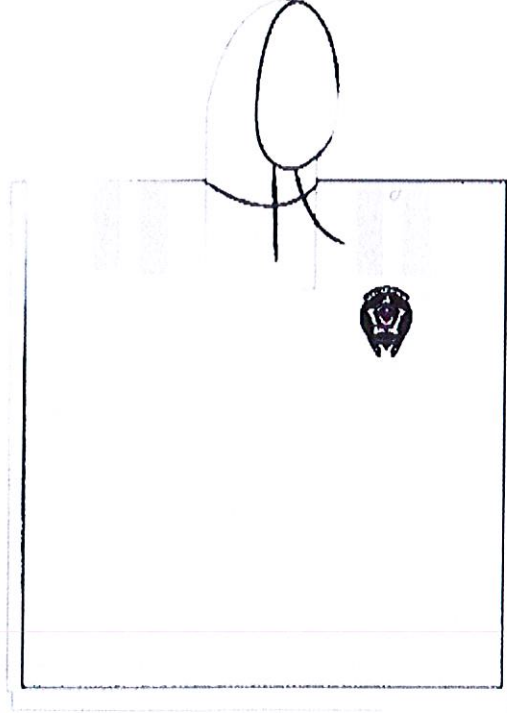
EK-5/B
KABAN İÇ MONT

ÖNDEN GÖRÜNÜM

ARKADAN GÖRÜNÜM



YAĞMURLUK
ÖNDEN GÖRÜNÜM



ARKADAN GÖRÜNÜM



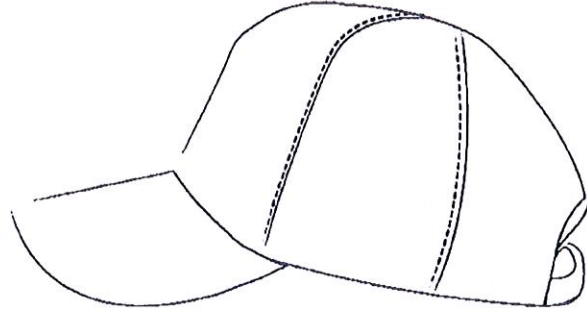
EK-7

EK-7/A
KIŞLIK ŞAPKA

ÖNDEN GÖRÜNÜM



YANDAN GÖRÜNÜM

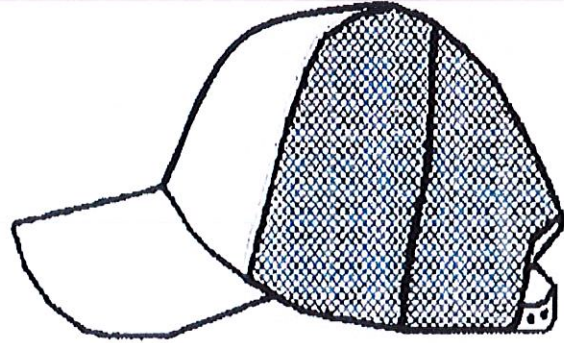


EK-7/B
YAZLIK ŞAPKA

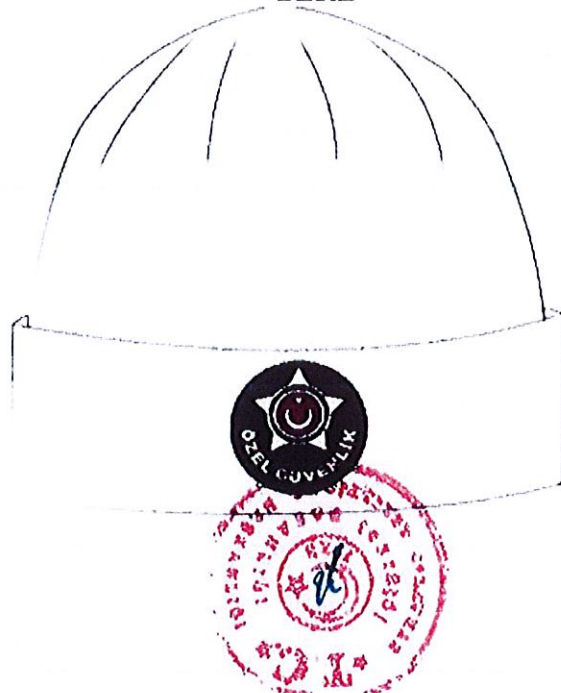
ÖNDEN GÖRÜNÜM



YANDAN GÖRÜNÜM



EK-7/C
BERE



EK-8

EK-8/A
AYAKKABI



EK-8/B
BOT



EK-9

EK-9/A
ÖZEL GÜVENLİK YILDIZI ARMASI

EK-9/B
ŞAPKA/BERE YILDIZI ARMASI

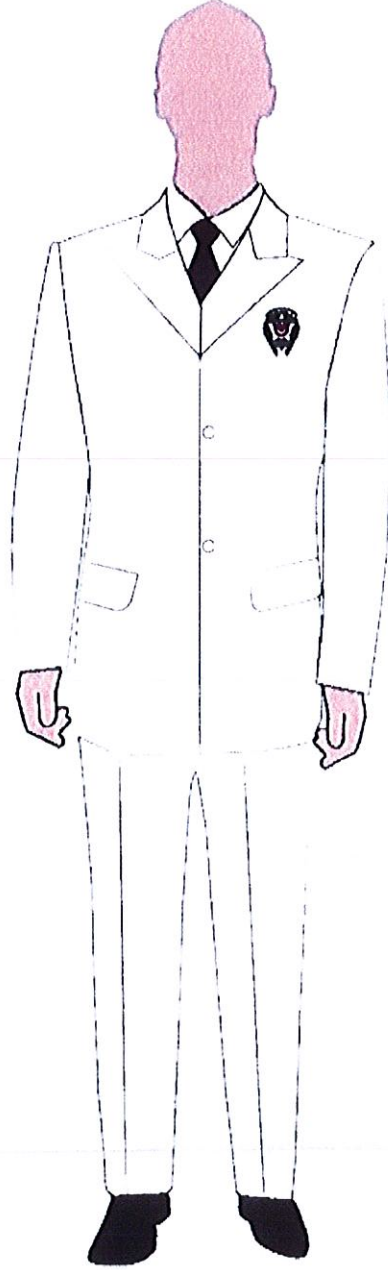


EK-9/C

KOL ARMASI



TAKIM ELBİSE (Sivil Üniforma)



**KAMU KURUM VE KURULUŐLARINDA ALIŐAN ZEL
GVENLİK GREVLİLERİNE AIT NİFORMALARIN
ALIMINA İLİŐKİN USUL VE ESASLAR**



AIT OLDUĐU YIL: 2020

İÇİNDEKİLER

- 1.Kamu Kurum ve Kuruluşlarında Çalışan Özel Güvenlik Görevlilerine Ait
Üniforma Yönergesi 1 Sayılı Cetvel
- 2.Teknik Özellikler
- 3.Ekler

**1. KAMU KURUM VE KURULUŞLARINDA ÇALIŞAN ÖZEL GÜVENLİK
GÖREVLİLERİNE AİT ÜNİFORMA YÖNERGESİ 1 SAYILI CETVEL**

Sıra No	Cinsi	Miktarı	Kullanma Süresi
1	Pantolon (Yazlık ve Kışlık)	2'şer Adet	2 yıl
2	Takım Elbise	1 Takım	2 Yıl
3	Yazlık Ayakkabı	1 Çift	1 yıl
4	Kışlık Bot	1 Çift	1 yıl
5	Kışlık Mont	1 Adet	2 yıl
6	Tişört (Kısa ve Uzun Kollu)	2'şer Adet	1 yıl
7	Şapka ve Bere	1'er Adet	2 yıl
8	Kaban	1 Adet	3 yıl
9	Yağmurluk	1 Adet	2 yıl

2.TEKNİK ÖZELLİKLER

2.1. Kışlık Pantolon

- Kumaş 220 Gr ± 10 ağırlığında olacaktır. Kumaş en az % 64 Polyester ± 5 , % 33 Pamuk ± 5 , % 3 Elastan ± 1 ripstop dokuma kumaş olacaktır.
- Terli ışık haslığı; 4 değerinde, kirlenmiş $\frac{3}{4}$ değerinde olacaktır. Işık haslığı 4, Yıkama Haslığı 4, Sürtünme Haslığı Kuru 4, Sürtünme Haslığı Yaş $\frac{3}{4}$ olacaktır. Bu değerler minimum olacaktır.
- Füme renk olacaktır. (Pantone Kodu: 19-4007 TPG)
- Arka da iki adet kapaklı cep, ön iki yanda iki klasik yan cep, diz hizası iki yanda kapaklı körüklü kargo cep olacaktır.
- Pilesiz olacaktır.
- Kemer kısmı en az 5 cm uzunluğunda olacak ve kemer köprüleri en az 2 cm genişliğinde olacaktır.
- Pantolon iki yan dikişler ve yan cep dikişleri çift dikiş olacaktır.
- Diz altlarında 3 cm genişliğinde 3 adet çapraz gümüş renkli reflektif olacaktır.
- Şekil Ek-1'de belirtilmiştir.

2.2. Yazlık Pantolon

- Kumaş 180 Gr ± 10 ağırlığında olacaktır. Kumaş en az % 64 Polyester ± 5 , % 33 Pamuk ± 5 , % 3 Elastan ± 1 ripstop dokuma kumaş olacaktır.
- Terli ışık haslığı; 4 değerinde, kirlenmiş $\frac{3}{4}$ değerinde olacaktır. Işık haslığı 4, Yıkama Haslığı 4, Sürtünme Haslığı Kuru 4, Sürtünme Haslığı Yaş $\frac{3}{4}$ olacaktır. Bu değerler minimum olacaktır.
- Füme renk olacaktır. (Pantone Kodu: 19-4007 TPG)
- Arka da iki adet kapaklı cep, ön iki yanda iki klasik yan cep, diz hizası iki yanda kapaklı körüklü kargo cep olacaktır.
- Pilesiz olacaktır.
- Kemer kısmı en az 5 cm uzunluğunda olacak ve kemer köprüleri en az 2 cm genişliğinde olacaktır.
- Pantolon iki yan dikişler ve yan cep dikişleri çift dikiş olacaktır.
- Diz altlarında 3 cm genişliğinde 3 adet çapraz gümüş renkli reflektif olacaktır.
- Şekil Ek-1'de belirtilmiştir.

2.3. Kısa Kollu Tişört

- Kumaş 4 veya 5 Kanallı % 100 Polyester olacaktır. Kumaşın hidrofilitesi yüksek olacaktır. Kumaş ağırlığı m^2 'de 145 Gr ± 5 g/ m^2 olacaktır. Örgü yapısı Kappa desen şeklinde olacaktır.
- Gri renk olacaktır. (Pantone Kodu:16-3916 TPG)
- Yaka kısmı (telalı) ve kol bantı (telalı) füme renk olacaktır.
- Kısa kollu, kol uçları telalı ve manşetli olacaktır.
- Tişört gömlek yaka, yakalar 2 düğmeli, Pat zarf dikiş olacaktır.
- Yaka uçları gizli düğmeli olacaktır.
- Sol omuz dikiş yerinde yaka kartı asmak için paslanmaz metal halka olacaktır.
- Sol göğüs üzerinde 7x10 cm özel güvenlik yıldızı arması olacaktır.

- Sırt kısmında etrafı siyah sargı nakışlı gümüş renkli reflektif özel güvenlik yazısı olacaktır.
- Sağ kol kısmında 2,5x9 cm ebatında yarım ay şeklinde özel güvenlik yazılı arma olacaktır.
- Ön ve arka bedende (yanlarda), ön omuz kısmında 3 mm eninde iplik biye olup, biye bitiminden başlayan reçme veya çift iğne dikiş olacaktır.
- Şekil Ek-2/A'da belirtilmiştir.

2.4. Uzun Kollu Tişört

- Kumaş 4 veya 5 Kanallı % 100 Polyester olacaktır. Kumaşın hidrofilitesi yüksek olacaktır. Kumaş ağırlığı m²'de 245 Gr ±5 g/m² olacaktır. Örgü Lacoste/Kappa desen şeklinde olacaktır.
- Gri renk olacaktır. (Pantone Kodu:16-3916 TPG)
- Yaka kısmı (telalı) olacak, yaka uçları gizli düğmeli, pat zarf dikişi ve iki düğmeli olacaktır. Pat kısmı iki adet düğmeli olacaktır.
- Tişörtün içi şardonlanmış olacaktır.
- Yaka kısmı ve kol ağzı füme renk olacaktır. Kol ağzı ribana olacaktır.
- Sol omuz dikiş yerinde yaka kartı asmak için paslanmaz metal halka olacaktır.
- Sol göğüs üzerinde 7x10 cm özel güvenlik yıldızı arması olacaktır.
- Sırt kısmında etrafı siyah sargı nakışlı gümüş renkli reflektif özel güvenlik yazısı olacaktır.
- Sağ kol 2,5x9 cm ebatında yarım ay özel güvenlik yazılı arma olacaktır.
- Ön ve arka bedende (yanlarda), ön omuz kısmında 3 mm eninde iplik biye olup, biye bitiminden başlayan reçme veya çift iğne dikiş olacaktır.
- Şekil Ek-2/B'de belirtilmiştir.

2.5. Şapka

- Kumaş, pantolon kumaşıyla aynı renk ve özellikte olacaktır, ripstop örgü desen olacaktır.
- Füme renk olacaktır. (Pantone Kodu: 19-4007 TPG)
- Fileli (Yazlık) ve filesiz (Kışlık) olacaktır.
- Kep toplam 5 dilimden oluşacaktır. Şapkanın güneşlik bölümü üst kısmına gelen geniş 1 dilim, dış bölümü, dokuma 7 cm çapında özel Güvenlik Logosu işlemeli, şapkanın kalan dört dilimi kola fileli olacaktır. Arka bölüm ayarlanabilir cırt şerit olarak imal edilecektir.
- Fileli (Yazlık) şapkanın metrekare ağırlığı en az 180 g/m² olacaktır.
- Filesiz (Kışlık) şapkanın metrekare ağırlığı en az 220 g/m² olacaktır.
- Şekil Ek-3/A-B'de belirtilmiştir.

2.6. Bere

- Malzeme cinsi % 90 Akriklik ve % 10 Yün olacaktır. (Her ikisi için ±5)
- En az 80 g/m² olacaktır.
- Füme renk olacaktır.
- Örgü yapısı dolu iğne ile dört parça örme olacaktır.
- Şekil Ek-3/C'de belirtilmiştir.

2.7. Kaban

Kaban dış parça ve iç parça olarak iki kısımdan oluşacaktır. Konfeksiyon özellikleri Ek-6'daki gibi olacaktır. İki kısımda füme renginde olacaktır. (Pantone Kodu: 19-4007 TPG)

- **Dış Parça Malzeme Cinsi:** Malzeme 3 katlı laminasyon, Dış % 100 poliester Orta katman ePTFE, PTFE esaslı membran, Astar %100 poliamid veya poliester olacaktır.
- Doku: Dış kumaş 2/2 Dimi Z Astar 1/1 Bezayağı veya örme olacaktır.
- Metrekare ağırlığı en az 165 g/m² olacaktır.
- Su itici özellikte olacaktır.

- **İç Parça Malzeme Cinsi:** Malzeme dış kumaş ve kapitone olmak üzere iki katmandan oluşacaktır.
- % 100 Poliamid veya poliester olacaktır.
- Doku: 1/2 S Dimi Dokuma olacaktır.
- İki katlı lamine kumaş metrekare ağırlığı en az 125 g/m² olacaktır.
- Malzemenin iç kısmı (tamamı) elyaflı olacaktır.
- Elyaf Metrekare ağırlık gövde kısmında 145 g/m² ±10, kol kısmında 110 g/m² ±5 olacaktır. Elyaf kalınlığı gövdede en az 40 mm, kolda en az 30 mm olacaktır.
- Su itici özellikte olacaktır.
- Membran Cinsi: PU, PES, PTFE veya bunların bileşenlerinden oluşan nefes alabilir membran olacaktır.
- Şekil Ek-4' de belirtilmiştir.

2.8. Yazlık Ayakkabı

- Siyah renkli deriden imal edilmiş olacaktır.
- Taban özelliği enjeksiyon veya yapıştırma metodu olacaktır.
- Saya derileri yanık, çürük, sırçası çatlamış, ispire yaralı, nokralı ve ateş damgalı olmayacaktır. Derilerin sırçalı tarafı ayakkabı dışına gelecek şekilde kullanılacaktır.
- Saya imalatında yarma ve manda deri kullanılmayacaktır.
- Ayakkabının içine iç taban konulacaktır. Ayrıca her bir çift ayakkabı için **1 (bir) çift yedek mostra** verilecektir.
- Mostra Sünger veya keçe alt malzeme üzerine kumaş yapıştırılması ile imal edilmiş olacaktır.
- Bağcıklar saya renginde; uzunluğu en az 80 (seksen) cm ve bağ deliklerinden rahatça geçebilecek kalınlıkta sertliğe ve sık ilmeğe sahip, yassı veya yuvarlak örme, **az mumlu**, sentetik elyaftan mamul olacaktır ve **kendiliğinden kolayca açılmayacaktır**. Bağ uçları en az 10 (on) mm uzunluğunda plastikisellüoit madde ile zımbalanacaktır. Bağ uçları iki parmak arasında sıkıca tutulup kuvvetle çekildiğinde zımbalanmış plastikisellüoit madde bağcıktan ayrılmayacaktır. Ayrıca bir çift yedek bağcık verilecektir.
- Şekil Ek-5/A'da belirtilmiştir.

2.9. Kışlık Bot

- Siyah renkli deriden imal edilmiş olacaktır.
- Botun tabanı enjeksiyon metodu ile çift yoğunluklu imal edilmiş olacaktır.
- Botun dış tabanı kauçuk orta taban poliüretan veya kauçuk olacaktır.
- Saya derileri yanık, çürük, sırçası çatlamış, ispire yaralı, nokralı ve ateş damgalı olmayacaktır. Derilerin sırçalı tarafı ayakkabı dışına gelecek şekilde kullanılacaktır.
- Saya imalatında yarma ve manda deri kullanılmayacaktır.
- Botun içine iç taban konulacaktır. Ayrıca her bir çift bot için **1 (bir) çift yedek mostra** verilecektir.
- Mostra Sünger veya keçe alt malzeme üzerine kumaş yapıştırılması ile imal edilmiş olacaktır.
- Bağcıklar saya renginde; uzunluğu en az 120 (yüzyirmi) cm ve bağ deliklerinden rahatça geçebilecek kalınlıkta mühürlü numunesindeki sertliğe ve sık ilmeğe sahip, yuvarlak örme, **az mumlu**, sentetik elyaftan mamul olacaktır ve **kendiliğinden kolayca açılmayacaktır**. Bağ uçları en az 10 (on) mm uzunluğunda plastiksellüoit madde ile zımbalanacaktır. Bağ uçları iki parmak arasında sıkıca tutulup kuvvetle çekildiğinde zımbalanmış plastiksellüoit madde bağcıktan ayrılmayacaktır. Ayrıca bir çift yedek bağcık verilecektir.
- Bağcıkları sabitlemek için dil kısmında sabitleme kolonu olacaktır.
- Şekil Ek-5/B' de belirtilmiştir.

2.10. Kışlık Mont

- Malzeme Cinsi: Malzeme 3 katlı laminasyon, Dış poliester elastan karışımı Orta katman PTFE esaslı membran, Isı izolasyon astarı %100 Poliester olacaktır.
- Doku: Dış kumaş 2/2 Dimi Z olacaktır.
- 3 katlı kumaş metrekaare ağırlığı en az 260 g/m² olacaktır.
- Su itici özellikte olacaktır.
- Füme renginde olacaktır. (Pantone Kodu: 19-4007 TPG)
- Şekil Ek-6'da belirtilmiştir.

2.11. Yağmurluk

- Malzeme cinsi kaplama hariç %100 polyester veya poliamid olacaktır.
- Metrekare Ağırlığı: Kaplamalı olarak en az 105 g/m² olacaktır. (İç katman PTFE esaslı membran olacaktır.)
- Doku: 1/1 (bir taksim bir) bezayağı (rip-stop) olacaktır.
- Su itici özellikte olacaktır.
- Füme renginde olacaktır. (Pantone Kodu: 19-4007 TPG)
- Şekil Ek-7'de belirtilmiştir.

2.12. Takım Elbise

2.12.1. Gmlek

- Malzeme Cinsi: % 65 polyester (Tol.±5), % 35 pamuk (Tol.±5) harmandan karışım olacaktır.
- Beyaz renk olacaktır.
- Kapalı stil yakalı olacaktır.
- Klasik kesim olacaktır.
- Gmlelerde tarif edilen ller beden llerine gre ±1,5 cm deęiřebilir.
- Őekil Ek-8'de belirtilmiřtir.

2.12.2. Kravat

- Kumař; Micro Fiber karışım olacaktır.
- Siyah renk olacaktır.
- Klasik kesim olacaktır.
- Őekil Ek-8'de belirtilmiřtir.

2.12.3. Ceket

- Doku Őekli 1/1 Bezayaęı olacaktır.
- Metrekare aęırlıęı en az 220 g/m² olacaktır.
- Malzeme % 44 Yn + % 53 Polyester + % 3 elastan olacaktır. (Tol. ± 5)
- Fme renğinde olacaktır.
- Őekil Ek-8'de belirtilmiřtir.

2.12.4. Pantolon

- Doku Őekli 1/1 Bezayaęı olacaktır.
- Metrekare aęırlıęı en az 220 g/m² olacaktır.
- Malzeme % 44 Yn + % 53 Polyester + % 3 elastan olacaktır. (Tol. ± 5)
- Fme renğinde olacaktır.
- Őekil Ek-8'de belirtilmiřtir.

2.13. zel Gvenlik Yıldızı Arması ve Logo Őekilleri

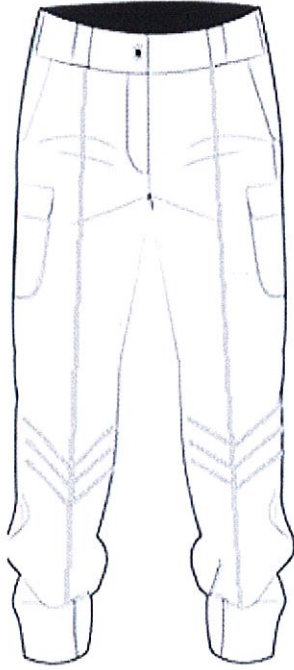
- zel Gvenlik Yıldızı gęs arması, Őekli Ek-9/A'da belirtilmiřtir.
- Őapka ve bere yıldızı arması, Őekli Ek-9/B'de belirtilmiřtir.
- Kol arması, Őekli Ek-9/C'de belirtilmiřtir.

I SAYILI CETVEL

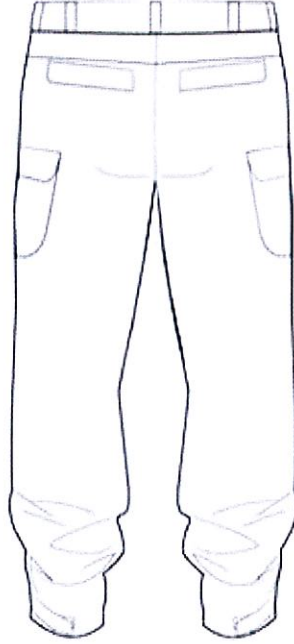
Sıra No	Cinsi	Miktarı	Kullanma Süresi
1	Pantolon (Yazlık ve Kışlık)	2'şer Adet	2 yıl
2	Takım Elbise	1 Takım	2 Yıl
3	Yazlık Ayakkabı	1 Çift	1 yıl
4	Kışlık Bot	1 Çift	1 yıl
5	Kışlık Mont	1 Adet	2 yıl
6	Tişört (Kısa ve Uzun Kollu)	2'şer Adet	1 yıl
7	Şapka ve bere	1'er Adet	2 yıl
8	Kaban	1 Adet	3 yıl
9	Yağmurluk	1 Adet	2 yıl

EK-1

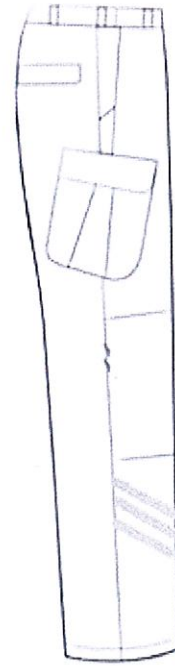
YAZLIK-KIŞLIK PANTOLON



ÖNDEN GÖRÜNÜM



ARKADAN GÖRÜNÜM



YANDAN GÖRÜNÜM

EK-2

EK-2/A YAZLIK TIŞÖRT

ÖNDEN GÖRÜNÜM

ARKADAN GÖRÜNÜM



EK-2/B YAZLIK/KIŞLIK TIŞÖRT

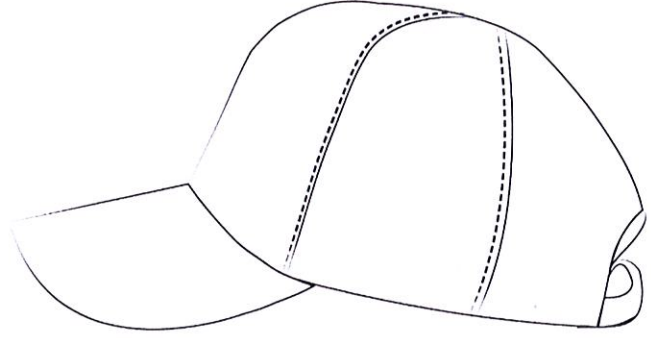
ÖNDEN GÖRÜNÜM

ARKADAN GÖRÜNÜM

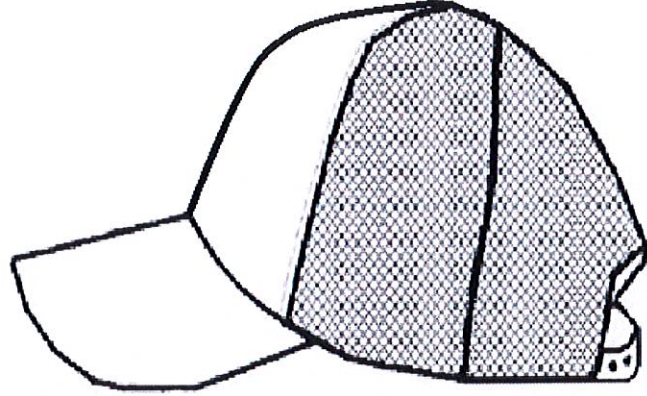


EK-3

EK-3/A
KIŞLIK ŞAPKA



EK-3/B
YAZLIK ŞAPKA



EK-3/C
BERE



KABAN



KABAN İÇİ MONT



EK-5

EK-5/A
AYAKKABI



EK-5/B
BOT



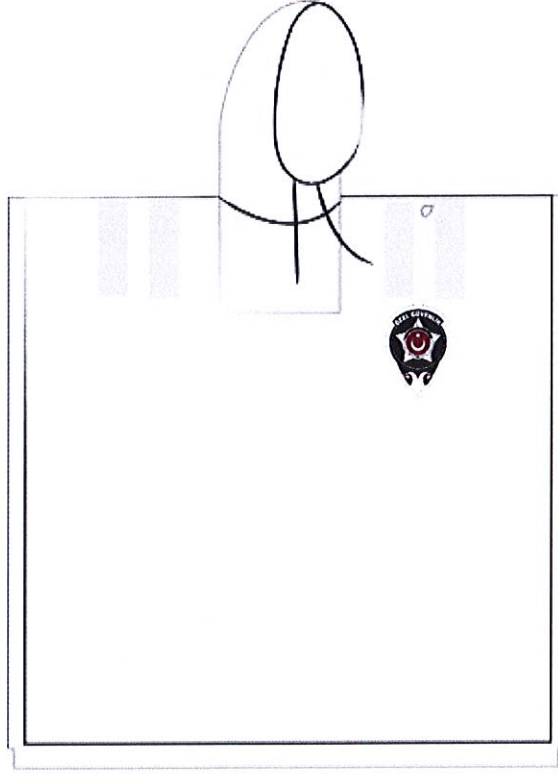
MONT
ÖNDEN GÖRÜNÜM



ARKADAN GÖRÜNÜM



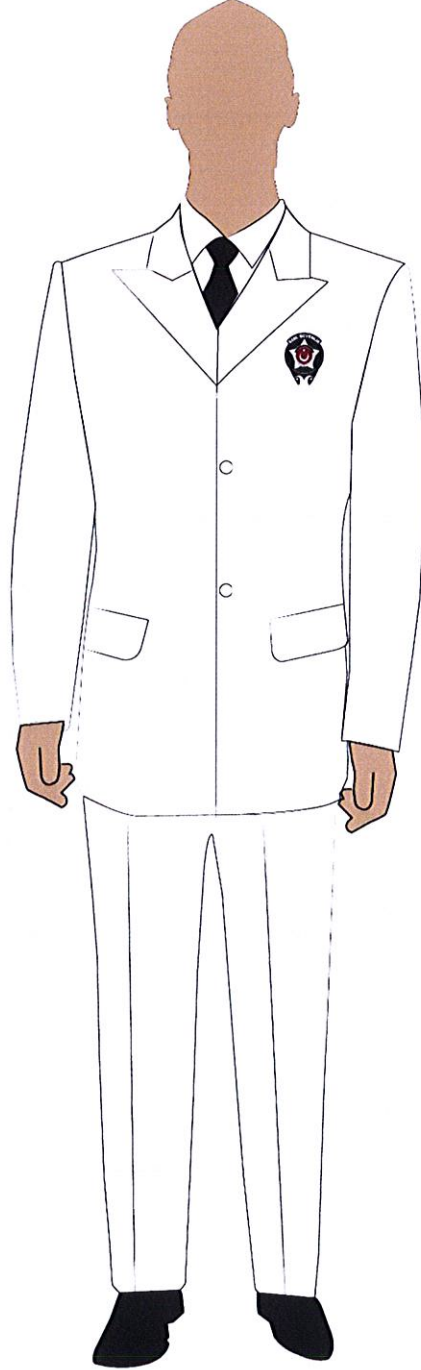
YAĞMURLUK
ÖNDEN GÖRÜNÜM



ARKADAN GÖRÜNÜM



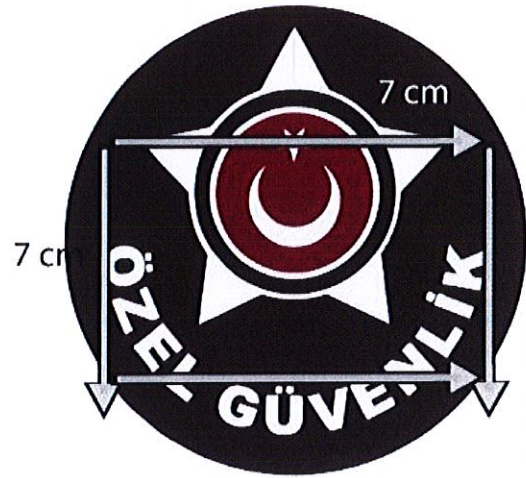
TAKIM ELBİSE (Sivil Üniforma)



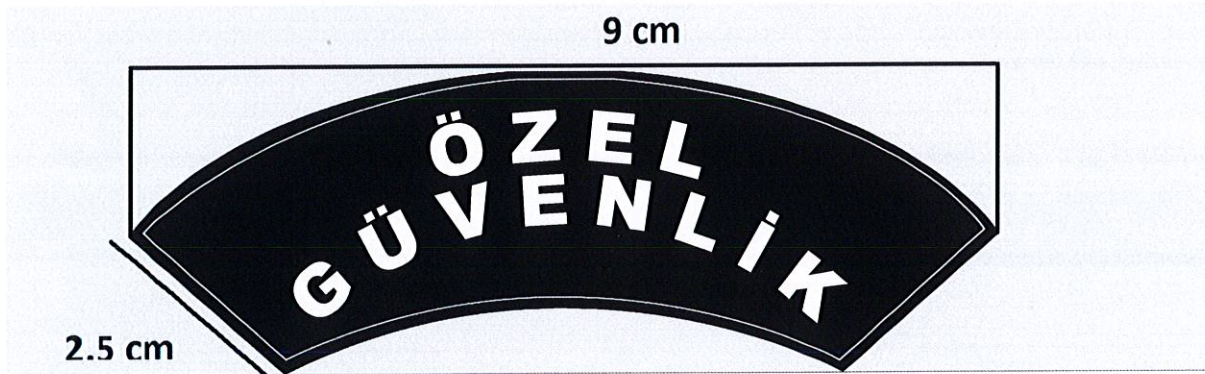
EK-9/A
ÖZEL GÜVENLİK YILDIZI ARMASI



EK-9/B
ŞAPKA/BERE YILDIZI ARMASI



EK-9/C
KOL ARMASI



İMZA SAYFASIDIR

HAZIRLAYANLAR



Zeki KALEÖZÜ
Komiser Yardımcısı



Emre AKICI
Polis Memuru



Murat ÇOBAN
Polis Memuru

ONAY

..../.../2020



Suat ÇELİK
Özel Güvenlik Denetleme Başkanı
1.Sınıf Emniyet Müdürü

İMZA SAYFASIDIR

HAZIRLAYANLAR



Zeki KALEÖZÜ
Komiser Yardımcısı



Emre AKICI
Polis Memuru



Murat ÇOBAN
Polis Memuru

ONAY

.../.../2020



Suat ÇELİK
Özel Güvenlik Denetleme Başkanı
1.Sınıf Emniyet Müdürü